

En Resumen.

Valor CIF de importaciones de automotores y maquinarias, en millones de U\$S.

| Total | Dic/2010 | Dic/2011 | Var. % |
|----------------------------|---------------|---------------|--------------|
| Vehículos 0km | 315,70 | 470,89 | 49,2% |
| Camiones 0km | 49,85 | 56,69 | 13,7% |
| Tractores | 67,09 | 111,45 | 66,1% |
| Cosechadoras | 52,20 | 108,80 | 108,4% |
| Pulverizadoras | 7,89 | 46,23 | 486,3% |
| Maq. Viales e industriales | 24,58 | 39,06 | 58,9% |
| Total | 517,29 | 833,13 | 61,1% |

Elaboracion: CADAM. Fuente: Penta Transaction.

Importaciones de automotores y maquinarias, en unidades.

| Total | Dic/2010 | Dic/2011 | Var. % |
|----------------------------|---------------|---------------|--------------|
| Vehículos 0km | 20.215 | 29.392 | 45,4% |
| Camiones 0km | 1.814 | 2.415 | 33,1% |
| Tractores | 1.854 | 2.963 | 59,8% |
| Cosechadoras | 435 | 720 | 65,5% |
| Pulverizadoras | 131 | 371 | 183,2% |
| Maq. Viales e industriales | 312 | 802 | 157,1% |
| Total | 24.761 | 36.663 | 48,1% |

Elaboracion: CADAM. Fuente: Penta Transaction.

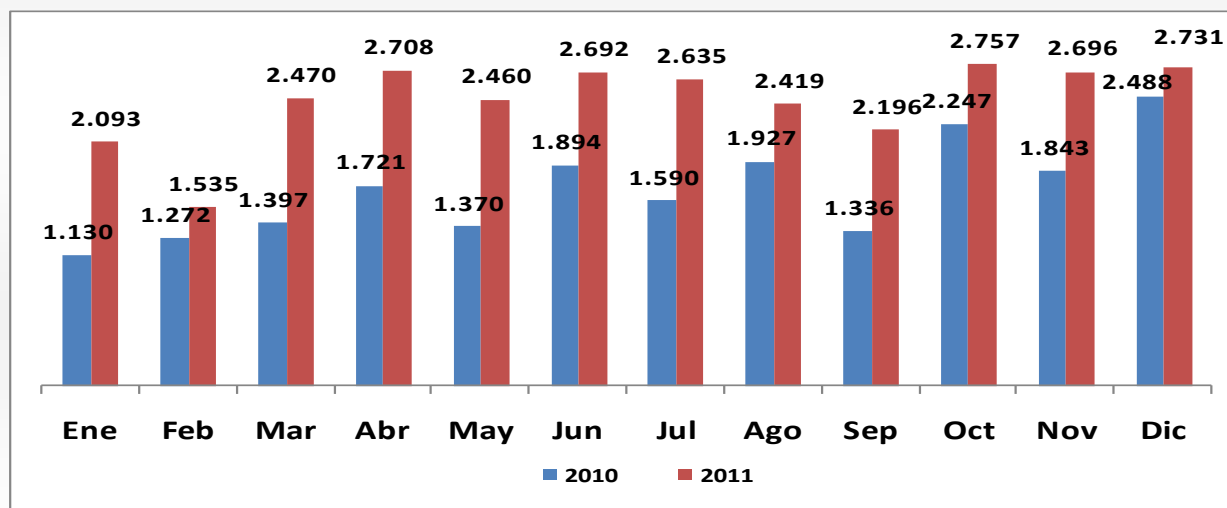
I. Vehículos Okm.

Cuadro N°1: Total de importación de vehículos Okm, por mes y variaciones mensuales, 2010-2011.

| MESES | 2010 | var. % 2010 | 2011 | var. % 2011 | Var. % 2011/2010 |
|--------------|---------------|----------------|---------------|----------------|---------------------|
| Ene | 1.130 | - | 2.093 | - | 85,2% |
| Feb | 1.272 | 12,6% | 1.535 | -26,7% | 20,7% |
| Mar | 1.397 | 9,8% | 2.470 | 60,9% | 76,8% |
| Abr | 1.721 | 23,2% | 2.708 | 9,6% | 57,4% |
| May | 1.370 | -20,4% | 2.460 | -9,2% | 79,6% |
| Jun | 1.894 | 38,2% | 2.692 | 9,4% | 42,1% |
| Jul | 1.590 | -16,1% | 2.635 | -2,1% | 65,7% |
| Ago | 1.927 | 21,2% | 2.419 | -8,2% | 25,5% |
| Sep | 1.336 | -30,7% | 2.196 | -9,2% | 64,4% |
| Oct | 2.247 | 68,2% | 2.757 | 25,5% | 22,7% |
| Nov | 1.843 | -18,0% | 2.696 | -2,2% | 46,3% |
| Dic | 2.488 | 35,0% | 2.731 | 1,3% | 9,8% |
| Total | 20.215 | - | 29.392 | - | 45,4% |

Fuente: Penta-transtation

Grafico N°1: Total de importación de vehículos Okm, por mes, 2010-2011.



Cuadro N°2: Importación de vehículos 0km, por mes y tipo, 2011.

| Tipo de vehículos | Ene | Feb | Mar | Abr | May | Jun | Jul | Ago | Sep | Oct | Nov | Dic | Total | % |
|-------------------|--------------|--------------|--------------|--------------|--------------|--------------|--------------|--------------|--------------|--------------|--------------|--------------|---------------|---------------|
| Automovil | 615 | 433 | 879 | 1.225 | 708 | 1.138 | 1.310 | 927 | 908 | 1.177 | 1.155 | 1.257 | 11.732 | 39,9% |
| Furgon | 69 | 94 | 40 | 61 | 104 | 58 | 41 | 52 | 25 | 44 | 42 | 38 | 668 | 2,3% |
| Minibus | 29 | 42 | 19 | 15 | 18 | 55 | 20 | 26 | 16 | 0 | 6 | 40 | 286 | 1,0% |
| Pick Up | 955 | 619 | 983 | 936 | 1.077 | 874 | 817 | 992 | 664 | 865 | 823 | 721 | 10.326 | 35,1% |
| St.wagon | 425 | 347 | 549 | 471 | 553 | 567 | 447 | 422 | 583 | 671 | 670 | 675 | 6.380 | 21,7% |
| Total | 2.093 | 1.535 | 2.470 | 2.708 | 2.460 | 2.692 | 2.635 | 2.419 | 2.196 | 2.757 | 2.696 | 2.731 | 29.392 | 100,0% |

Fuente:Penta-Transaction

Grafico N°2: Total de importación de vehículos 0km, por tipo, 2011.

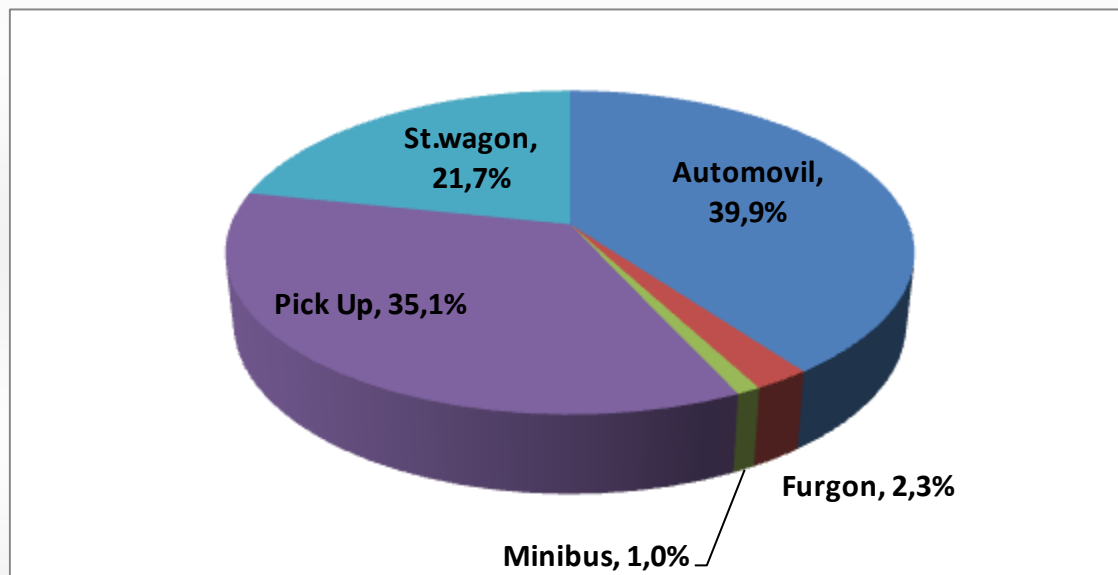


Gráfico 3: Importación de vehículos 0km, principales marcas, 2011.

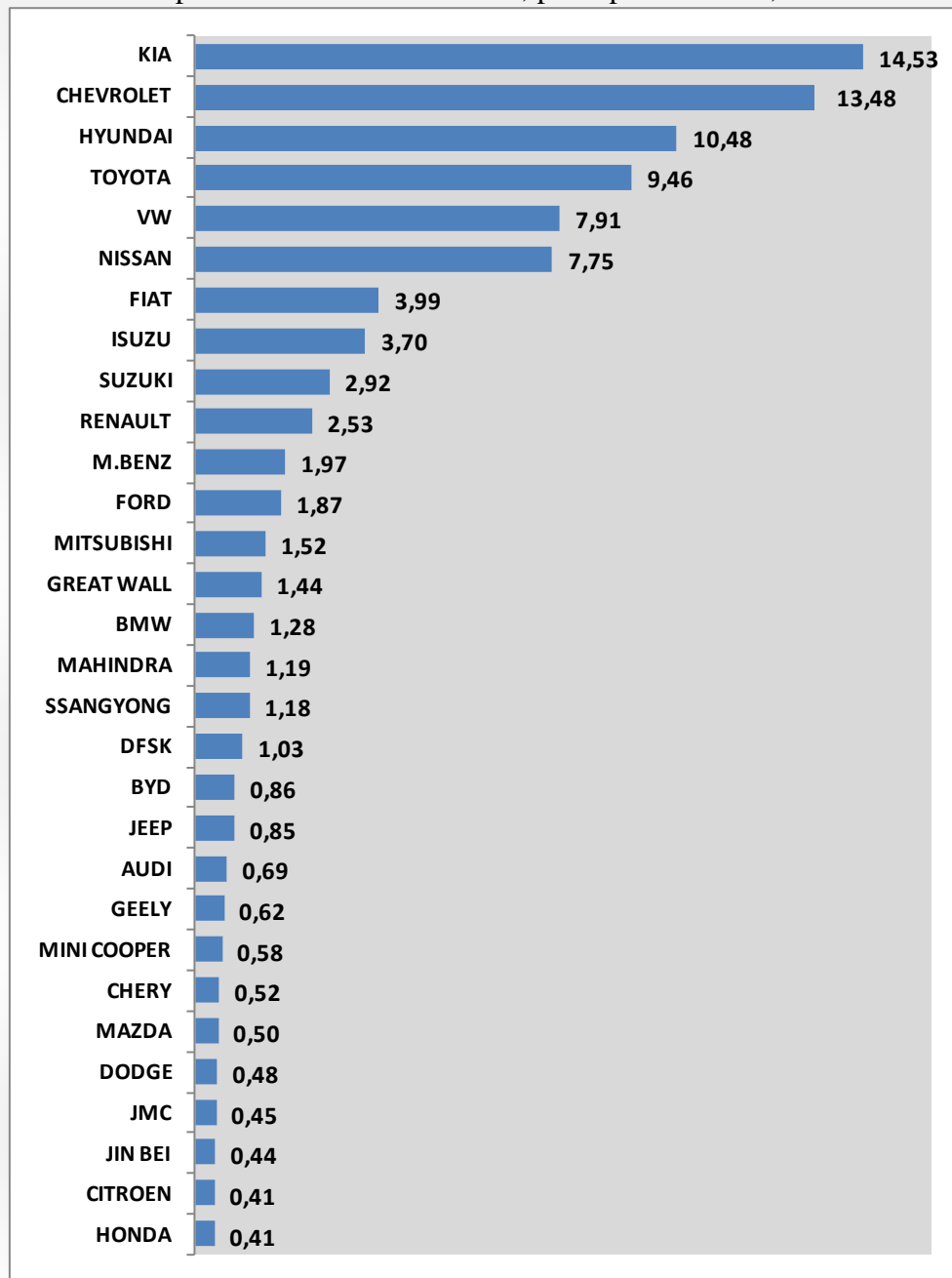
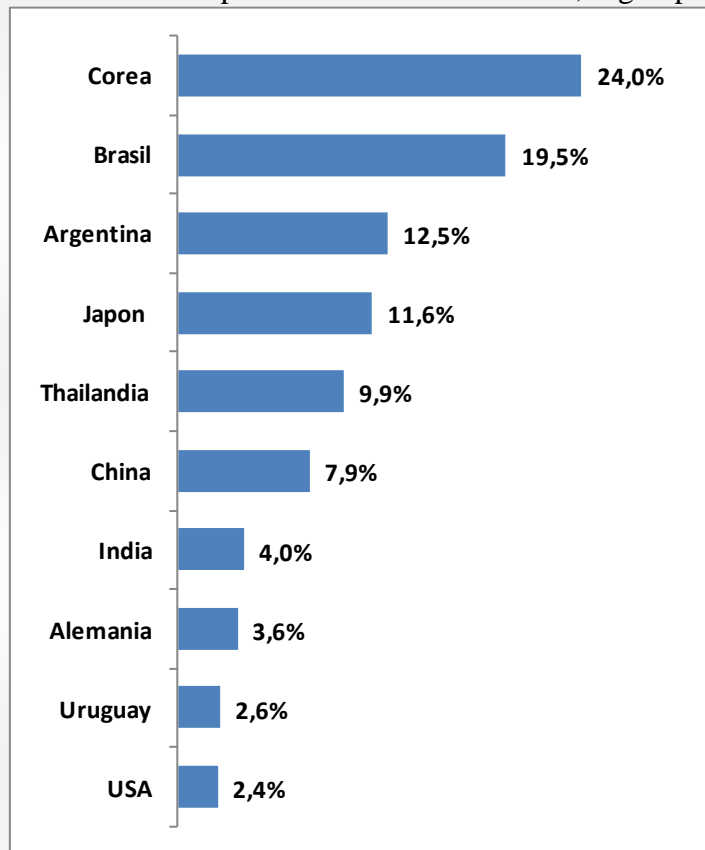


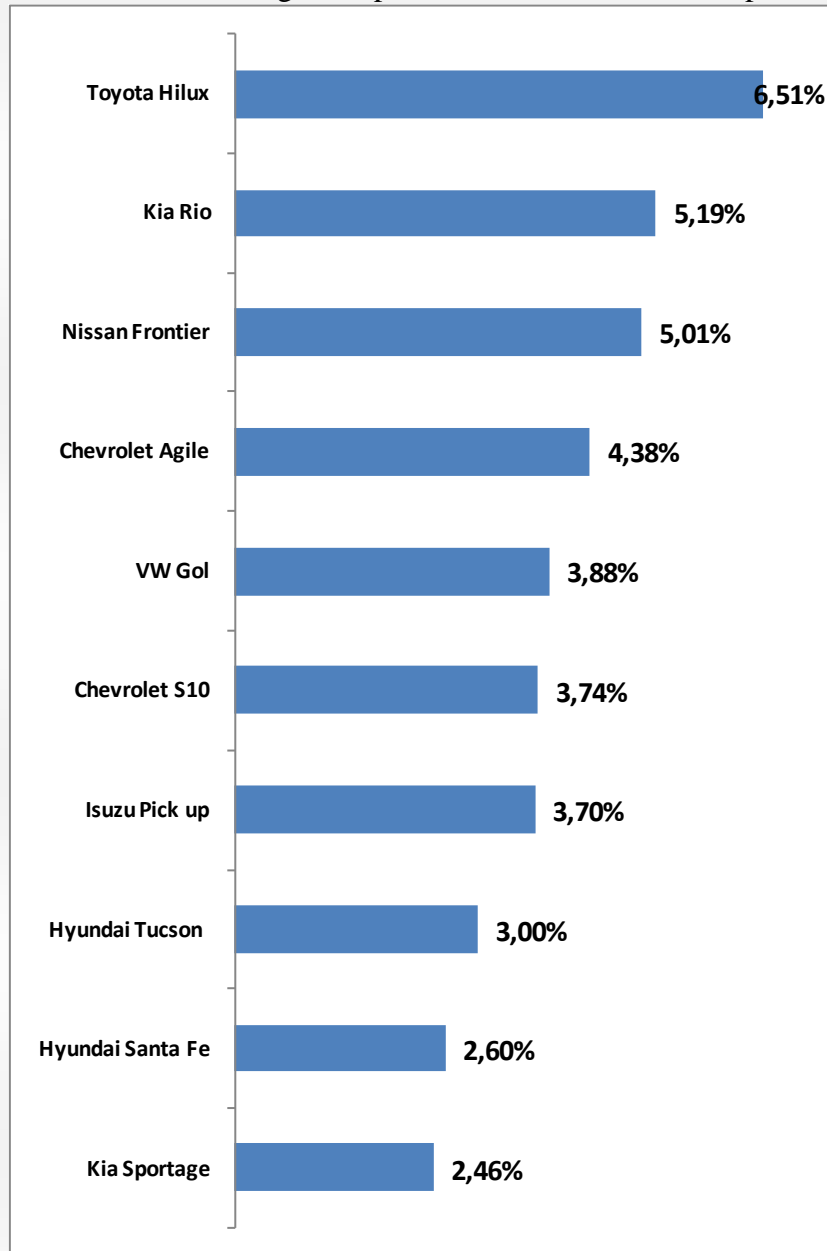
Gráfico N° 4: Importación de vehículos 0km, según procedencia, 2011



Cuadro N°3: Ranking de importación de vehículos 0km, por marca y modelo, 2011.

| Ranking | Modelo | Unidades | % del total |
|---------|------------------|----------|-------------|
| 1 | Toyota Hilux | 1.913 | 6,51% |
| 2 | Kia Rio | 1.525 | 5,19% |
| 3 | Nissan Frontier | 1.473 | 5,01% |
| 4 | Chevrolet Agile | 1.287 | 4,38% |
| 5 | VW Gol | 1.140 | 3,88% |
| 6 | Chevrolet S10 | 1.100 | 3,74% |
| 7 | Isuzu Pick up | 1.088 | 3,70% |
| 8 | Hyundai Tucson | 882 | 3,00% |
| 9 | Hyundai Santa Fe | 765 | 2,60% |
| 10 | Kia Sportage | 723 | 2,46% |

Gráfico N° 5: Ranking de importación de vehículos 0km, por marca y modelo, 2011



II. Camiones y ómnibus 0km.

Cuadro N° 4: Total de importación de camiones y ómnibus 0Km, por mes y Variaciones mensuales, 2010-2011.

| Meses | 2010 | var. % 2010 | 2011 | var. % 2011 | Var % 2011/2010 |
|--------------|--------------|-------------|--------------|-------------|-----------------|
| Ene | 80 | - | 125 | - | 56,3% |
| Feb | 117 | 46,3% | 189 | 51,2% | 61,5% |
| Mar | 141 | 20,5% | 300 | 58,7% | 112,8% |
| Abr | 164 | 16,3% | 118 | -60,7% | -28,0% |
| May | 112 | -31,7% | 168 | 42,4% | 50,0% |
| Jun | 210 | 87,5% | 207 | 23,2% | -1,4% |
| Jul | 187 | -11,0% | 257 | 24,2% | 37,4% |
| Ago | 227 | 21,4% | 265 | 3,1% | 16,7% |
| Sep | 77 | -66,1% | 184 | -30,6% | 139,0% |
| Oct | 131 | 70,1% | 207 | 12,5% | 58,0% |
| Nov | 193 | 47,3% | 230 | 11,1% | 19,2% |
| Dic | 175 | -9,3% | 165 | -28,3% | -5,7% |
| Total | 1.814 | | 2.415 | | 33,1% |

Fuente: Penta Transaction

Gráfico 6: Importación de camiones y ómnibus 0km, por mes, 2010-2011.

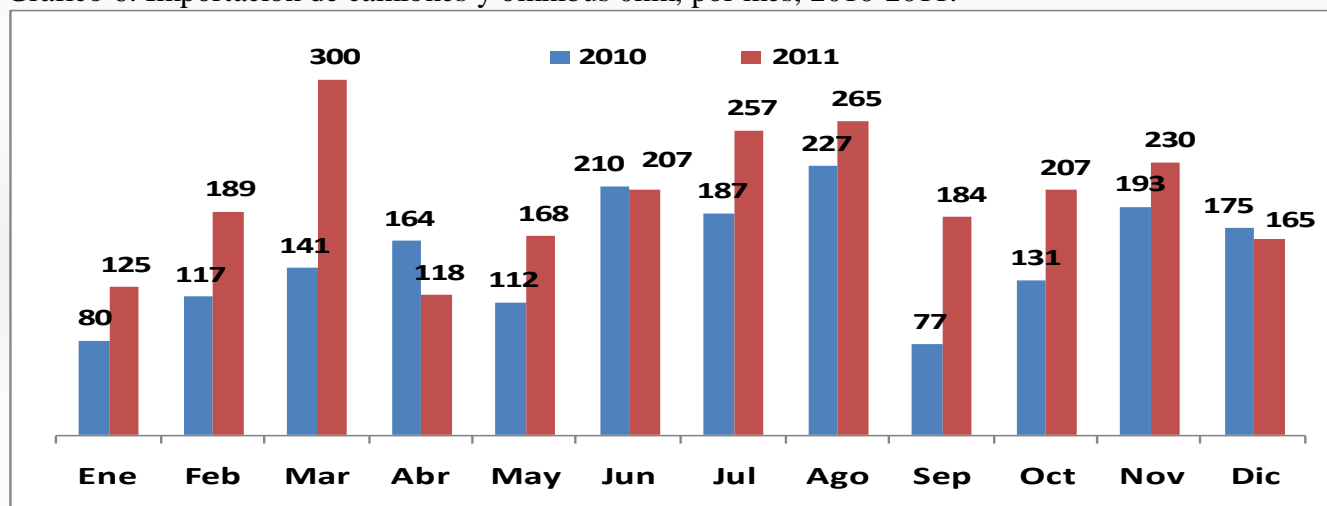
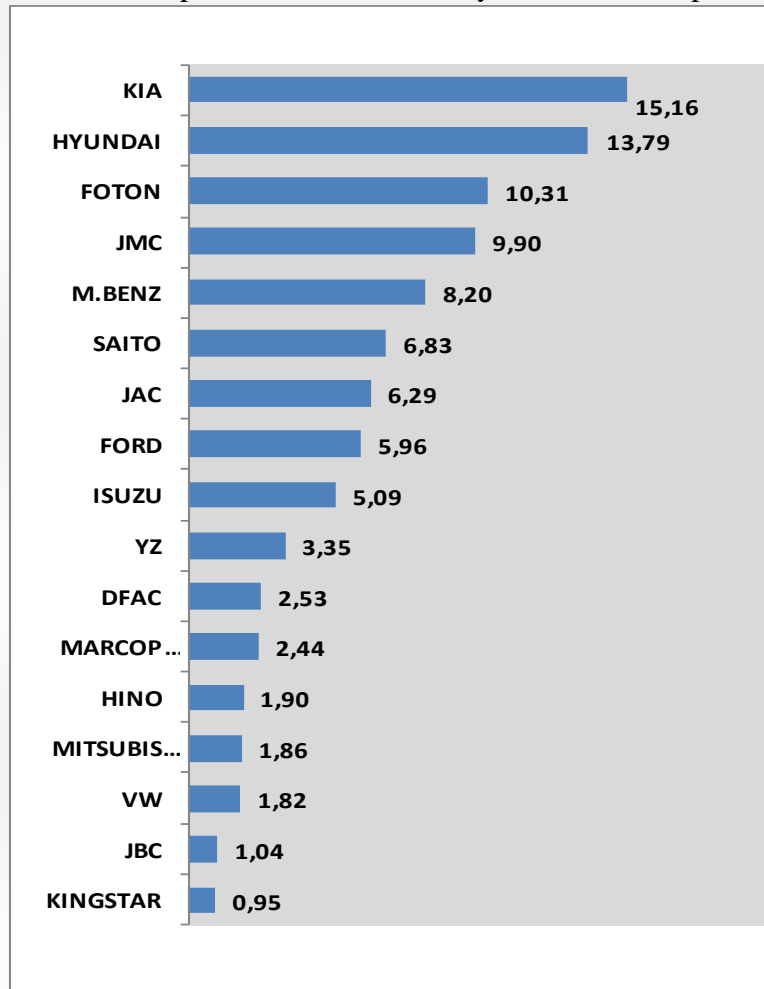


Gráfico 7: Importación de camiones y ómnibus 0km, principales marcas, 2011.



Cuadro N° 5: Total de importación de camiones y ómnibus 0Km, por mes y tipo.2011.

| Tipo | Ene | Feb | Mar | Abr | May | Jun | Jul | Ago | Sep | Oct | Nov | Dic | Total | % |
|-----------------|------------|------------|------------|------------|------------|------------|------------|------------|------------|------------|------------|------------|--------------|---------------|
| Camión | 89 | 110 | 154 | 74 | 102 | 128 | 219 | 194 | 139 | 167 | 101 | 82 | 1.559 | 64,6% |
| Chasis c/Cabina | 23 | 76 | 129 | 37 | 63 | 67 | 36 | 71 | 43 | 15 | 105 | 64 | 729 | 30,2% |
| Omnibus | 12 | 2 | 7 | 2 | 3 | 12 | 2 | 0 | 2 | 24 | 23 | 18 | 107 | 4,4% |
| Tractocamión | 1 | 1 | 10 | 5 | 0 | 0 | 0 | 0 | 0 | 1 | 1 | 1 | 20 | 0,8% |
| Total | 125 | 189 | 300 | 118 | 168 | 207 | 257 | 265 | 184 | 207 | 230 | 165 | 2.415 | 100,0% |

Fuente: Penta Transaction

Gráfico 8: Importación de camiones y ómnibus 0km, por tipo, 2011.

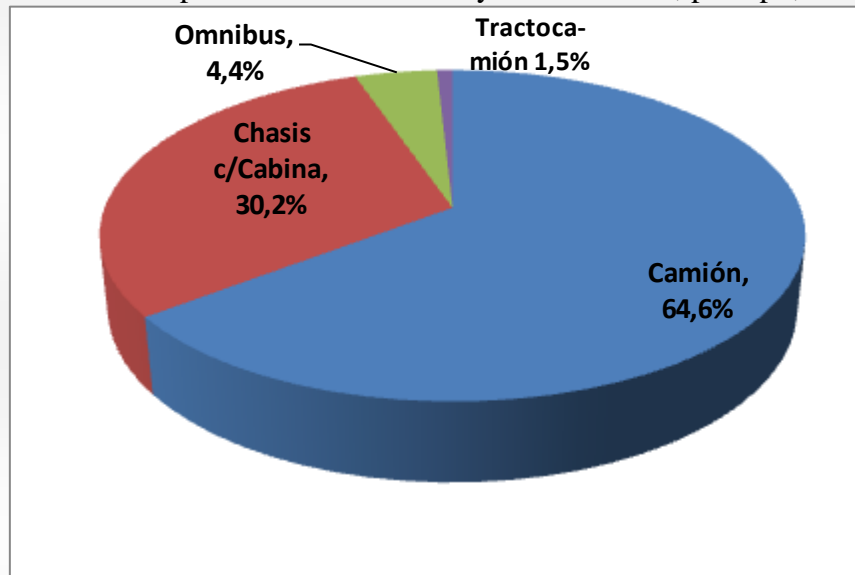
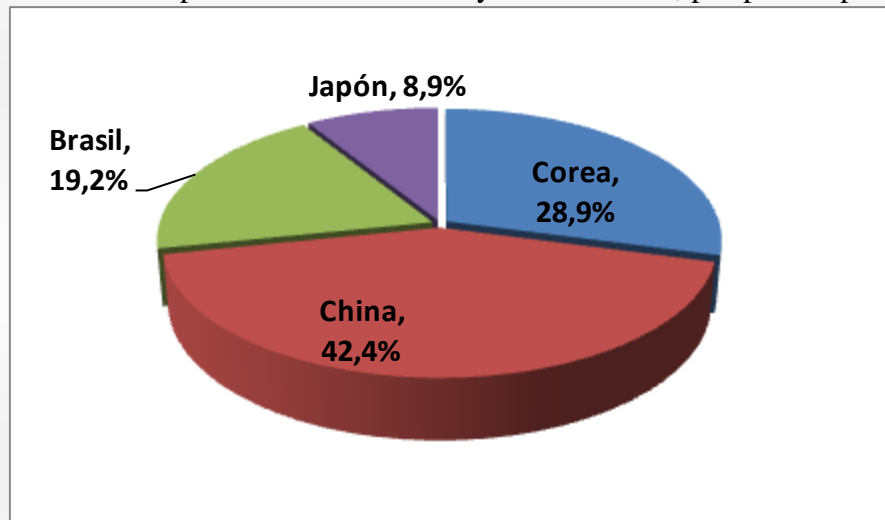


Gráfico 9: Importación de camiones y ómnibus 0km, por país de procedencia, 2011.



III. Maquinarias

Cuadro 6: Importación de maquinaria agrícola nuevas, por mes, 2011.

| Maquinarias Agrícolas | TRACTORES | | | COSECHADORAS | | | PULVERIZADORAS | | |
|--------------------------|--------------|--------------|--------------|--------------|------------|--------------|----------------|------------|---------------|
| | 2010 | 2011 | Var % | 2010 | 2011 | Var % | 2010 | 2011 | Var % |
| Ene | 41 | 105 | 156,1% | 50 | 98 | 96,0% | 2 | 0 | -100,0% |
| Feb | 78 | 144 | 84,6% | 39 | 83 | 112,8% | 10 | 0 | -100,0% |
| Mar | 120 | 265 | 120,8% | 33 | 65 | 97,0% | 21 | 27 | 28,6% |
| Abr | 172 | 338 | 96,5% | 59 | 51 | -13,6% | 52 | 20 | -61,5% |
| May | 295 | 307 | 4,1% | 37 | 62 | 67,6% | 46 | 56 | 21,7% |
| Jun | 241 | 399 | 65,6% | 25 | 25 | 0,0% | 0 | 54 | #jDIV/0! |
| Jul | 180 | 306 | 70,0% | 24 | 52 | 116,7% | 0 | 63 | #jDIV/0! |
| Ago | 156 | 268 | 71,8% | 30 | 70 | 133,3% | 0 | 31 | #jDIV/0! |
| Sep | 149 | 305 | 104,7% | 43 | 75 | 74,4% | 0 | 46 | #jDIV/0! |
| Oct | 165 | 261 | 58,2% | 35 | 47 | 34,3% | 0 | 39 | #jDIV/0! |
| Nov | 130 | 143 | 10,0% | 20 | 65 | 225,0% | 0 | 20 | #jDIV/0! |
| Dic | 127 | 122 | -3,9% | 40 | 27 | -32,5% | 0 | 15 | #jDIV/0! |
| Total | 1.854 | 2.963 | 59,8% | 435 | 720 | 65,5% | 131 | 371 | 183,2% |

Fuente: Penta Transaction

Grafico 10: Importación de tractores nuevos, por mes y año.

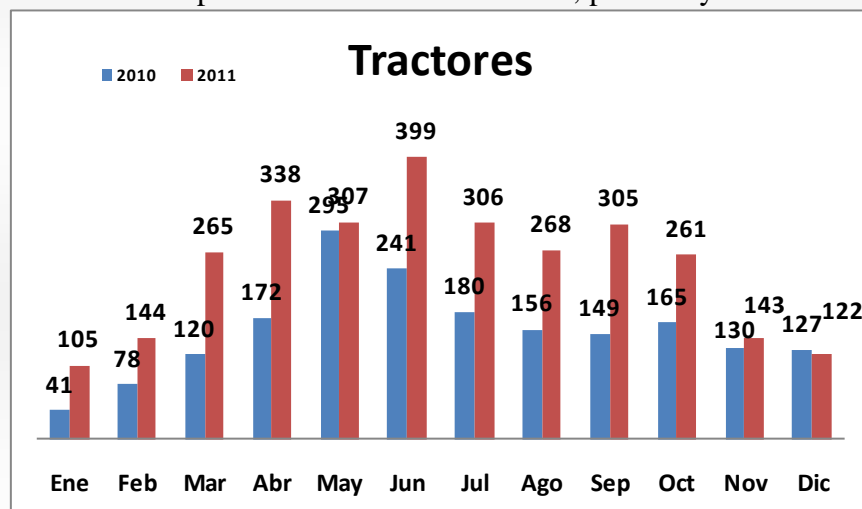


Grafico 11: Importación de cosechadoras nuevas, por mes y año.

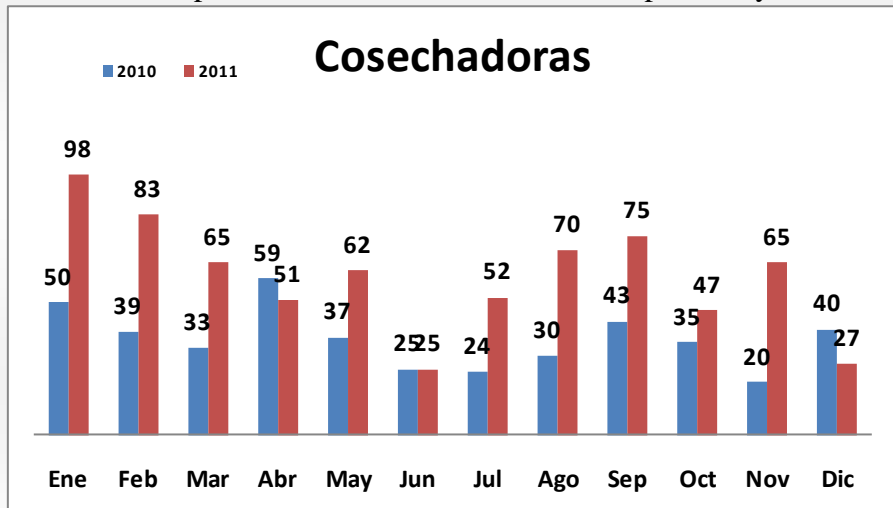


Grafico 12: Importación de tractores nuevos, por marca, 2011

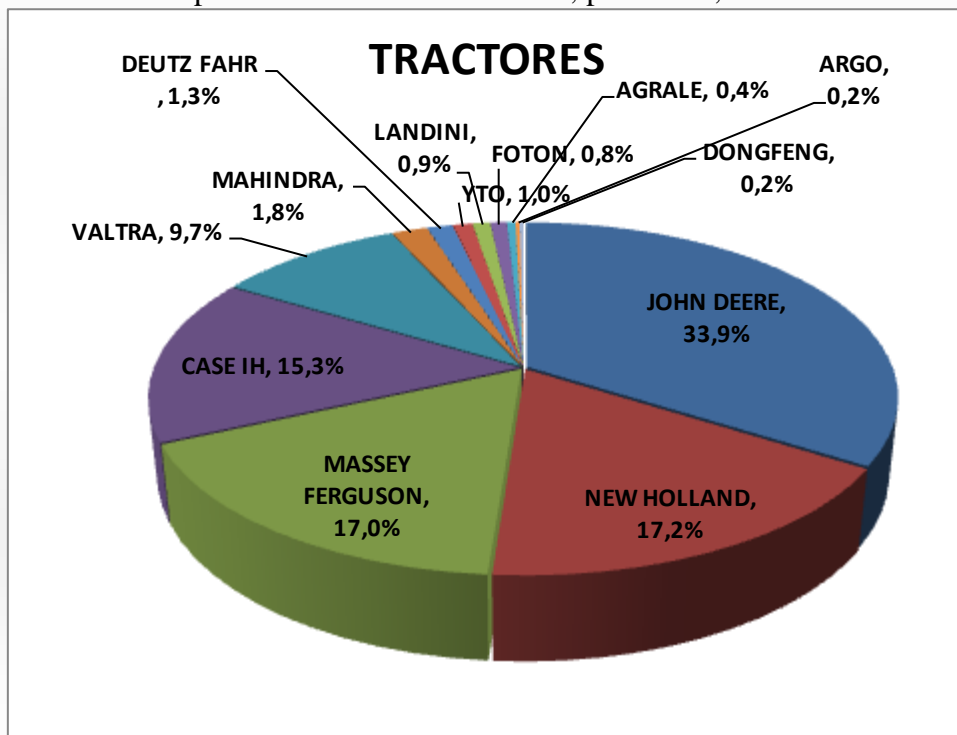
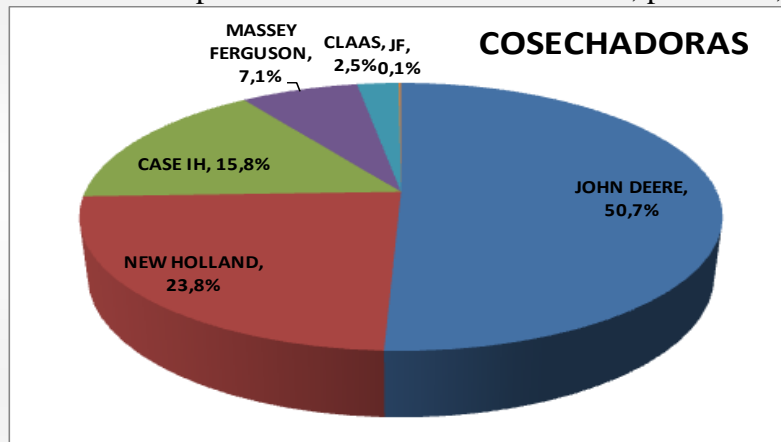


Grafico 13: Importación de cosechadoras nuevas, por marca, 2011.



Cuadro 7: Importación de maquinaria vial y de construcción, 2011

| MAQ. VIALES , CONSTRUC. | Ene | Feb | Mar | Abr | May | Jun | Jul | Ago | Sep | Oct | Nov | Dic | Total | % |
|-------------------------|-----------|-----------|-----------|-----------|-----------|-----------|------------|-----------|-----------|-----------|-----------|-----------|------------|---------------|
| PALA CARGADORA | 17 | 10 | 32 | 40 | 28 | 52 | 71 | 39 | 31 | 28 | 35 | 41 | 424 | 52,9% |
| COMPACTADORA | 0 | 0 | 0 | 0 | 0 | 0 | 0 | 1 | 1 | 1 | 0 | 0 | 3 | 0,4% |
| EXCAVADORA | 0 | 5 | 4 | 7 | 3 | 3 | 4 | 3 | 4 | 3 | 2 | 4 | 42 | 5,2% |
| MONTACARGAS | 13 | 9 | 18 | 26 | 17 | 5 | 23 | 3 | 14 | 15 | 22 | 39 | 204 | 25,4% |
| MOTONIVELADORA | 0 | 0 | 4 | 1 | 6 | 12 | 8 | 2 | 0 | 9 | 6 | 3 | 51 | 6,4% |
| RETROEXCAVADORA | 5 | 13 | 4 | 1 | 14 | 3 | 1 | 9 | 6 | 2 | 14 | 6 | 78 | 9,7% |
| TOTAL | 35 | 37 | 62 | 75 | 68 | 75 | 107 | 57 | 56 | 58 | 79 | 93 | 802 | 100,0% |

Fuente:Penta-Transaction

Grafico 14: Importación de maquinaria vial y de construcción, por tipo. 2011.

